



CAP AU NORD



APRÈS LES PAYSAGES EXTRAORDINAIRES DE L'UTAH, LES BOURLINGUEURS CONTINUENT LEUR MONTÉE VERS LE NORD DU CONTINENT AMÉRICAIN, OÙ L'HIVER COMMENCE À S'INSTALLER. ILS ENTRENT TOUT D'ABORD DANS LE COLORADO, LE SEUL ÉTAT AMÉRICAIN QUI SE TROUVE ENTIÈREMENT AU-DESSUS DE 1 000 MÈTRES.

Si le Colorado compte 52 sommets de plus de 4 270 mètres, c'est en plaine que nous marquons notre première halte, au Mesa Verde National Park, près de la ville de Cortez. Mesa Verde est probablement le plus grand témoignage de la présence des Indiens d'Amérique, qui y vécurent de 550 à 1 300 après J-C. Au creux de niches profondes et de grottes aux arches monumentales, 4 400 sites ont été répertoriés. Ils ont été occupés entre les VI^e et XIV^e siècles par des Amérindiens Anasazis, ancêtres des Pueblos, qui y construisaient des bâtiments troglodytiques sous les falaises du canyon. Il s'agit donc de l'un des rares exemples persistants à ce jour de la culture amérindienne. Ces habitations ont entre 700 et 1 400 ans. Les villages avaient leurs fonctions propres, qui pouvaient être soit agricole, artisanale ou religieuse. Le Parc est devenu site du patrimoine mondial de l'Unesco le 6 septembre 1978. Nous sommes ensuite attendus par Jim et

Virginia, à Dolores. Il n'est pas question pour eux que nous ne restions qu'une nuit chez eux, Jim nous a concocté un petit programme "outdoor". Le premier jour, il nous emmène faire une randonnée en quad, à l'assaut d'une montagne proche de Mesa Verde. Pendant près de 3 heures, nous chevauchons nos quads (c'est une première pour nous), et roulons environ 60 km pour arriver... les pieds dans la neige, à 3 500 mètres d'altitude. Un grand moment et des sensations fortes, avec des passages en "classe 3" ! Nous rentrons fatigués, mais tellement heureux de cette journée extraordinaire. Le lendemain, Jim et Virginia nous emmènent pêcher la truite à bord de leur bateau, sur un lac (une retenue d'eau) d'altitude. Et quel succès, en trois quarts d'heure, nous pêchons trois truites, dont deux très belles qui finiront le soir dans nos assiettes. Nous finissons par quitter nos amis Jim et Virginia pour aller 200 km plus loin, à Montrose, où nous attendent Arleen et Duane, un couple de re-

traités adorables, qui nous offrent de partager leur superbe maison au milieu d'un grand terrain de golf. Nous y restons quatre jours, le temps de faire une pause... et de laisser passer une grosse perturbation pluvieuse. Arleen et Duane nous emmènent découvrir la "Square Dancing", une danse folklorique sur fond de musique country, qui met en scène quatre couples de danseurs disposés en carré. Cette danse se pratique essentiellement dans l'ouest des États-Unis. La météo semblant être à nouveau favorable, nous prenons la route pour les Rocky Mountains (les Rocheuses), toujours dans le Colorado. Après une première halte au Black Canyon National Park, qui aujourd'hui est recouvert de neige, nous bivouaquons à plus de 2 300 m d'altitude, au chaud dans le 4x4 puisque notre chauffage Eberspächer ne fait pas de caprice en ce moment... pourvu que ça dure ! Le lendemain, la route nous fait franchir, à deux reprises, des cols à 3 500 m d'altitude, alors qu'il neige à



nouveau. La conduite devient délicate, le froid est vif (-10° en milieu de journée), et le blizzard est glacial. Compte tenu de son altitude, le Rocky Mountains National Park (dont le plus haut sommet, Longs Peak culmine à 4 345 m) est bien entendu fermé pour la saison. Nous ne pouvons que nous en approcher, toujours dans le froid. Nous quittons alors cet environnement glacial pour des contrées plus hospitalières, et retournons ainsi dans le Wyoming, où nous sommes attendus dans la capitale,

LE MONTANA ÉTAIT JADIS PROPRIÉTÉ FRANÇAISE.

Cheyenne. L'origine de la ville remonte au 4 juillet 1867, lorsque les premières tentes furent dressées sur le site actuel de Cheyenne. Le nom de la ville provient du dialecte sioux qui signifiait les étrangers. Les premiers habitants de Cheyenne furent des hommes qui déménagèrent dans l'Ouest afin de travailler pour l'Union Pacific Railroad. Le Wyoming, 44ème état des États-Unis, a été admis dans l'Union le 10 juillet 1890. Fin octobre, la ville est à nous, les touristes l'ayant désertée. Nous en profitons pour en visiter les principaux monuments, dont le Union Pacific Depot et bien entendu le Capitole. Pour le Wyoming, État le moins peuplé des USA, la chambre des députés (House of Representatives) comprend 60 membres

et le Sénat (Senate) 30 membres, tous élus pour quatre ans. Comme dans tous les États, ce sont eux qui élaborent les lois de chaque État, les lois fédérales (qui concernent l'ensemble du pays) étant votées à Washington. Nous continuons ensuite notre progression vers le nord, avec tout d'abord Buffalo, petite ville de 3 500 habitants, toujours dans le Wyoming. Puis, afin de rejoindre le Montana, nous ne résistons pas au plaisir de traverser à nouveau le Yellowstone National Park, le plus ancien

chasse-neiges. Cela a aussi son charme. Avec le froid intense, les geysers et les sources d'eau chaude fument plus que jamais, conférant au parc une atmosphère étrange. Nous entrons enfin dans le Montana, cet État qui longe le Canada. À l'arrivée des premiers Européens, la région était peuplée par des Amérindiens dont les Sioux, les Nez-Perçés, les Kootenais, les Cheyennes, les Arapahos ou encore les Pieds-Noirs. Parcourue par des trappeurs français au cours du XVIIIe siècle, elle fut vendue, en même temps que la Louisiane, par Napoléon, en 1803, aux États-Unis. Elle





fut en partie explorée par l'expédition Lewis et Clark, en 1805-1806. La découverte de gisements d'or dans les années 1850-1860 provoqua une immigration massive de prospecteurs et de colons. En 1876, les Sioux de Sitting Bull provoquèrent la défaite du général Custer lors de la célèbre bataille de Little Big Horn, au sud du Montana. Par l'Enabling Act voté par le Congrès, le Montana intégra l'Union le 8

novembre 1889, devenant le quarante et unième État américain. L'extraction minière fit, par la suite, sa richesse. D'une superficie de 381 156 km², le Montana compte près de 910 000 habitants, dont environ 75 % vivent en milieu rural, ce qui en fait avec l'Alaska et le Wyoming l'un des États américains ayant la plus faible densité de population (2,39 habitants/km²). Les ressources minérales du Montana considé-

rables, l'État comptant de grandes réserves de cuivre, de pétrole, de gaz naturel et de charbon. L'agriculture, essentiellement pratiquée dans les larges vallées des Rocheuses, concerne principalement l'élevage, les céréales, et la betterave à sucre. L'exploitation forestière est également une activité très importante. Le tourisme est très actif dans les Rocheuses, avec en particulier le Glacier National Park, à la

1 Le Square Dancing est une danse folklorique sur fond de musique country, pratiquée essentiellement dans l'ouest des États-Unis.

2 Les ranchs de la région pratiquent l'élevage des Angus noirs.

3 L'élevage bovin étant très répandu dans le Montana, les ranchs sont légion.

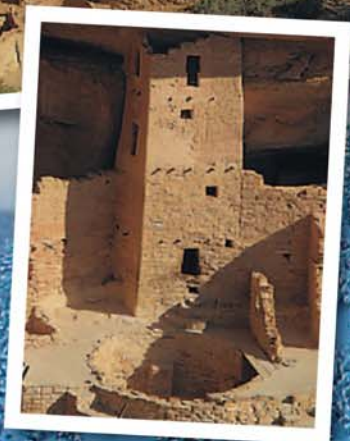
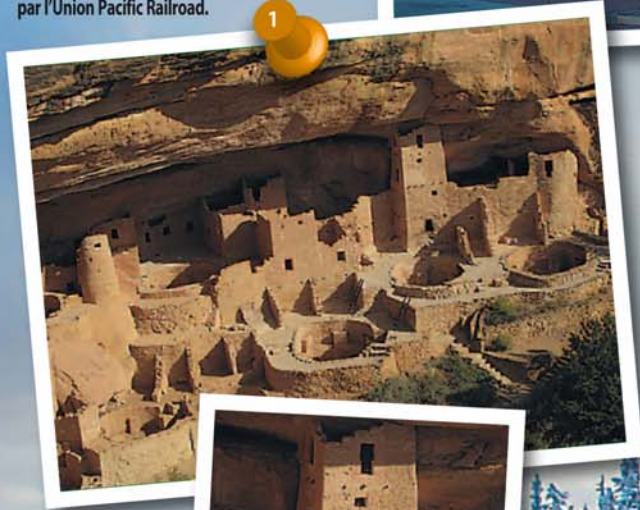
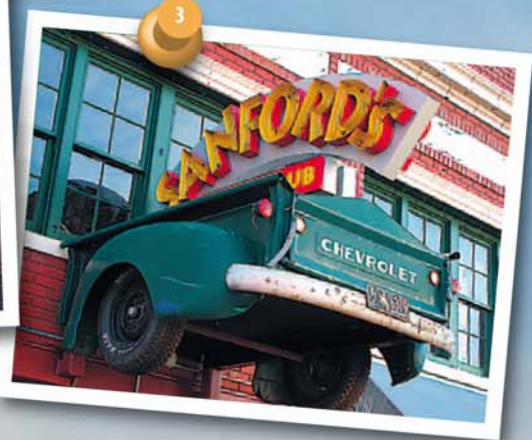
4 Le quad est un excellent moyen de découvrir des coins isolés du Colorado.

5 L'impressionnant Black Canyon prend un nouveau visage avec la neige.

6 La neige métamorphose complètement le paysage du parc Yellowstone.

1 Mesa Verde est l'un des plus spectaculaires héritages des Indiens d'Amérique. Les habitations troglodytiques sont parfaitement préservées.

2 Le Cheyenne Depot Museum relate l'histoire de la ville durant la construction du chemin de fer par l'Union Pacific Railroad.



CONTACTS UTILES

Ambassade des États-Unis en France

2, avenue Gabriel
75008 Paris
Tél. : 01 43 12 22 22
Fax : 01 42 66 97 83
Internet : <http://france.usembassy.gov>

Office du Tourisme des États-Unis

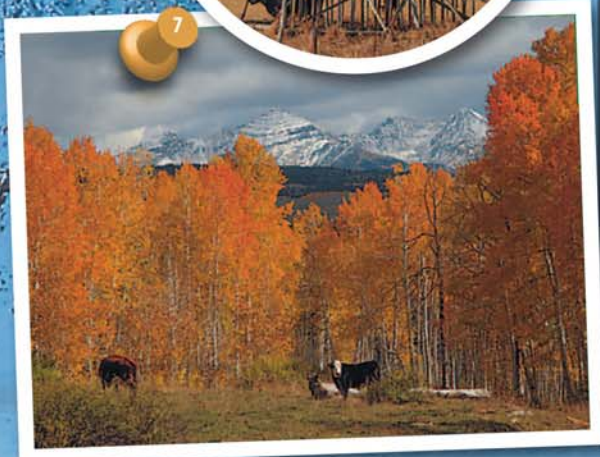
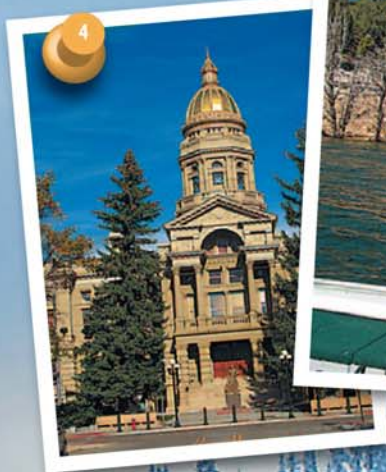
Tél. : 0899 70 24 70
(1,35 €/appel + 0,34 €/mn)
Internet : www.office-tourisme-usa.com

Office du Tourisme du Colorado

www.colorado.com

Retrouvez nos voyages sur Internet :

www.bourlingueurs.com



3 Une devanture pour le moins originale pour ce restaurant de Cheyenne.

4 C'est au sein du Capitole de Cheyenne, capitale du Wyoming, que sont votées les lois de l'état.

5 La pêche est l'un des grands plaisirs dont on peut profiter pleinement dans de nombreux états américains, notamment au Colorado.

6 Ces immenses râteliers sont destinés à nourrir les troupeaux pendant l'hiver.

7 Le spectacle des cow-boys regroupant les troupeaux est un moment inoubliable.

frontière du Canada. Le parc, constitué de zones montagneuses abritant des dizaines de glaciers, des centaines de lacs et des milliers d'espèces animales et végétales, est l'un des écosystèmes les mieux préservés du pays. Pour rejoindre Kalispell, au nord du Montana, nous longeons les Rocheuses, déjà enneigées, ce qui nous offre de spectaculaires points de vue. Dans les plaines environnantes, nous traversons d'immenses ranchs, essentiellement de

d'un autre âge destinés à nourrir les troupeaux pendant l'hiver. Les paysages du Montana, cet État si authentique, nous rappellent de beaux films tels que Légende d'automne, Et au milieu coule une rivière, ou encore L'Homme qui murmurait à l'oreille des chevaux, avec en prime de superbes couleurs d'automne. En premier plan des montagnes enneigées, les forêts de mélèzes s'enflamment de couleurs hivernales de toute beauté. En ef-

LES TEINTES ORANGÉES DES MÉLÈZES ENFLAMMENT LES PAYSAGES.

bovins Angus, et nous avons même la chance d'assister au travail des cow-boys regroupant leurs troupeaux. Quel bonheur d'observer ce superbe Quarter Horse, de robe Isabelle, au milieu d'un troupeau d'Angus noirs. Il est étonnant de voir encore aujourd'hui ces immenses râteliers

fet, le Mélèze de l'Ouest (*Larix laricina*) est un conifère à feuillage caduc qui peut atteindre 30 à 60 mètres de haut et dont le tronc atteint à la base un diamètre de 1,50 mètre. La forme de l'arbre est conique et ses branches principales sont dirigées vers le haut, alors que leurs ramifications re-

tombent. Les aiguilles sont d'un vert clair, longues de 2 à 5 cm. Elles deviennent jaunes en automne et brunes-orangées durant l'hiver avant de tomber pour laisser la place aux nouvelles aiguilles au printemps. A Kalispell, petite ville de 14 000 habitants, nous sommes accueillis par Diane et Bill, un couple d'Etats-uniens, et nous restons près d'une semaine dans leur maison, dans laquelle le poêle à bois a une importance primordiale en ce début d'hiver. Amateurs de bons vins, ils nous font goûter différents crus californiens, pour le plus grand plaisir de nos palais. Début novembre, nous quittons nos amis de Kalispell, mais également les États-Unis (provisoirement), pour entrer au Canada, dans la province d'Alberta. ■

INFO PRATIQUES

MONNAIE

Le dollar américain (USD).
1 \$ = 0,70 € environ.
1 € = 1,40 \$ environ

VISA

Pas de visa pour les ressortissants français, pour une durée de séjour inférieure à 90 jours, à condition d'obtenir au préalable une autorisation électronique de voyage (Electronic System for Travel Authorization - ESTA). Celle-ci peut être obtenue en se connectant sur le site Internet « ESTA » à l'adresse <https://esta.cbp.dhs.gov/> et en remplissant en ligne le formulaire de demande en anglais. La demande d'autorisation de voyage doit être présentée suffisamment à l'avance. Même si le Département de la Sécurité Intérieure (Department of Homeland Security, DHS) recommande un délai de 72 heures minimum avant le départ, prévoyez une marge de sécurité. Dans la plupart des cas, la réponse est quasi immédiate.

SANTÉ

Aucun vaccin n'est obligatoire, mais il vaut mieux être à jour des vaccinations universelles. En revanche, la sécurité sanitaire est extrêmement chère aux États-Unis, d'où l'utilité de souscrire, avant le départ, une assurance voyage intégrale avec assistance-rapatriement.

DÉCALAGE HORAIRE

- 9 heures avec la France

CLIMAT

Dans ces régions, les saisons sont bien distinctes, avec un hiver qui peut être très marqué, surtout dans le Montana et au Colorado, l'État le plus haut du pays. Cependant, le Colorado est réputé pour offrir 300 jours d'ensoleillement par an.